

Estrategia de Sostenibilidad: Objetivos de Desarrollo Sostenible.

2024
2027

AIRTIFICIAL

Index.

1. Quiénes
somos.

2. Nuestro
compromiso con la
sostenibilidad.

3. Estrategia de
sostenibilidad.

4. Líneas de acción:
Medio Ambiente y
Cambio Climático.

5. Líneas de acción:
Compromiso Social.

6. Líneas de acción:
Gobernanza sólida.

7. Líneas de acción:
Innovación y tecnología.

8. Comunicación e
Implantación del Plan
estratégico de sostenibilidad.

AIRTIFICIAL

introducción

AIRTIFICIAL presenta su **Plan Estratégico de ESG FY24-27**, en línea con la visión de nuestra “North Star”, este plan es un **instrumento esencial de planificación** que orienta la actuación global de la compañía **para avanzar en áreas** clave como el **compromiso social, ambiental y ético**. Su objetivo es **vincular** aún más las **actividades de la empresa con la sostenibilidad**, es nuestra **hoja de ruta** para convertirnos en una empresa más sostenible.

Nuestro **enfoque** se centra en promover una transición energética sostenible a través de la **diversificación de negocios**, la **transformación de equipos y cultura**, la **creación de valor con nuestros grupos de interés**, la **integración medioambiental** y la **lucha activa contra el cambio climático**. Al mismo tiempo, mantendremos la **excelencia operativa**, que está en nuestra esencia, para garantizar una transición segura en todas nuestras actividades core.

AIRTIFICIAL ha realizado un análisis exhaustivo como paso preliminar al diseño e implementación de su plan, utilizando la metodología de MJ Hudson. Este análisis nos ha proporcionado una visión más clara de los aspectos y áreas de la compañía donde se pueden realizar cambios que conduzcan a mejoras en los factores ESG.

Al mismo tiempo, AIRTIFICIAL es una **empresa responsable**, por lo que ha **reforzado los mecanismos de gobernanza y reporting** para rendir cuentas de su avance en esta materia y **cumplir** con los **requisitos de la CSRD**.

De este modo, en línea con esta tendencia, durante el 2024 lanza su Estrategia de ESG **centrada** tanto en sus **operaciones propias** como en el **resto de los actores del ecosistema**. Para ello, maximizará la colaboración con terceros mediante grupos de trabajo y proyectos conjuntos que permitan minimizar su impacto en el entorno

El documento ha sido elaborado por el **Comité de Sostenibilidad, creado a comienzos de este año**. Cuenta con 9 miembros representantes de diversas unidades de negocio y diferentes áreas, **apoyados desde el propio Consejo de Administración**, que aprobó en noviembre de 2023 la Política de Sostenibilidad del **Grupo AIRTIFICIAL**, en la que se identifican los cuatro pilares básicos en los que se fundamenta esta estrategia.

1. Quiénes somos .

AIRTIFICIAL es una **compañía global**, **experta** en la **aplicación de tecnología** avanzada **al servicio** de cualquier **proceso productivo**

Líder en **soluciones tecnológicas innovadoras de diseño y fabricación** para la industria de la automoción, aeronáutica, infraestructuras y otros sectores industriales.

Experta en **contribuir al desarrollo sostenible de la industria**, integrando las tecnologías más avanzadas como robótica e inteligencia artificial con la interacción humana para alcanzar un resultado óptimo.



AI INTELLIGENT ROBOTS

Airtificial **IR** centra su actividad en el diseño y fabricación de soluciones innovadoras de equipos de verificación y líneas de montaje para los principales fabricantes de componentes de automoción y otros sectores industriales, integrando tecnologías avanzadas de robótica, visión y tecnología IA entre otras.



AI AEROSPACE & DEFENSE

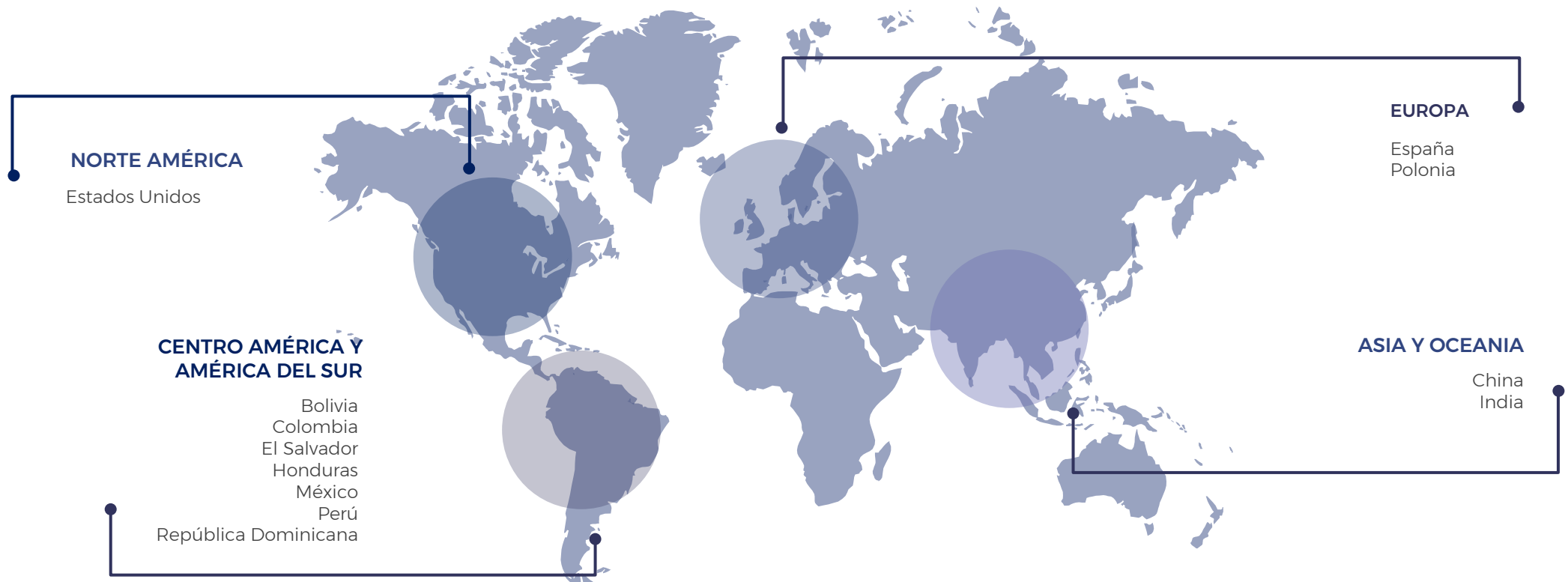
Airtificial **A&D** ofrece soluciones completas (diseño, prototipado, industrialización, producción en serie), tecnológicas (composites, electrónica, mecánica, software, eléctrica) y flexibles (amplio rango de cadencias para abordar programas civiles y militares) para múltiples y diversos sectores.



AI INFRASTRUCTURES

Inypsa **Infrastructures** es líder en el sector de la ingeniería, ofreciendo servicios y desarrollando productos y patentes propias con especial foco en las áreas de consultoría (minería, geología e hidrología, transporte, medio ambiente) con alto valor añadido.

El Grupo tiene una fuerte presencia y vocación internacional, estando presente en tres continentes.



An aerial photograph of a dense forest of evergreen trees, likely spruce or fir, with a dark blue overlay. The overlay consists of several large, semi-transparent geometric shapes: a large circle on the right side, a triangle pointing upwards in the center-right, and a large, irregular shape at the bottom. The text is overlaid on the left side of the image.

2. Nuestro compromiso con la sostenibilidad.

ODS con los que se alinea AIRTIFICIAL

Los 17 Objetivos de Desarrollo Sostenible, incluidos en la Agenda 2030 sobre el Desarrollo Sostenible y aprobados por la ONU, se han convertido en uno de los **grandes desafíos de la sociedad** moderna. **AIRTIFICIAL**, consciente de la responsabilidad que el sector privado tiene para la consecución de estos, ha **diseñado su Plan ESG 2024 - 2027** atendiendo a aquellos **objetivos en los que tiene una mayor capacidad de actuación** y que permiten a la compañía **maximizar el impacto de su esfuerzo**.

La **tecnología es clave** para **alcanzar los ODS**. Por eso, desarrollamos soluciones tecnológicas para hacer frente a los desafíos de nuestra sociedad en materia social y ambiental.

Apostamos por desarrollar tecnología que pone a **las personas en el centro**, respeta sus derechos y es **respetuosa con el medio ambiente**.



ESG

Visión sostenible

Compromiso con el **medio ambiente** basado en la **reducción de emisiones**, **uso sostenible de recursos** y fomento de la **economía circular**. La empresa busca **minimizar su impacto ambiental** a través de acciones como la **eficiencia energética**, la **gestión responsable de residuos** y la **promoción de prácticas sostenibles en sus proyectos** y entre sus **colaboradores**.



ESG

Social

Compromiso con sus **trabajadores** y la **sociedad** que se enfoca en **tres aspectos principales: desarrollo profesional y personal** de los empleados, **fomento de la igualdad de oportunidades** y **contribución al desarrollo sostenible de la sociedad**.



ESG

Gobierno Corporativo

Se centra en considerar la **ética empresarial**, la **transparencia** y la **gestión eficaz**, como **valores intangibles pero esenciales dentro del grupo**. En este sentido se ha construido una **estructura de gobierno capaz de implementar y transmitir estos valores** a lo largo de todas las sociedades y filiales que componen el Grupo.





3. Estrategia de sostenibilidad.

Estrategia de Sostenibilidad

La estrategia cubre todos los **ámbitos clave** asociados a la **sostenibilidad**. Está organizada en **cuatro programas estratégicos**, agrupando **líneas de acción**, que abordan los múltiples proyectos e iniciativas definidas **estableciendo objetivos e indicadores** para su **seguimiento y control**. La estrategia cubre todos los **ámbitos asociados** y está basada en el **análisis de materialidad**.

01

Medioambiente y cambio climático

- + Cálculo, verificación y registro de la Huella de Carbono. Programa de reducción CO2
- + Mejora de la eficiencia energética
- + Análisis de riesgos y oportunidades en Cambio Climático y riesgos ambientales en centros
- + Ciclo de vida

02

Compromiso social

- + Derechos Humanos
- + Empleados
 - ▶ Seguridad y Salud
 - ▶ Diversidad e Inclusión
 - ▶ Motivación y Atracción
- + Comunidad
 - ▶ Desarrollo de alianzas para la sostenibilidad

03

Gobernanza sólida

- + Promoción de las prácticas de buen gobierno
- + Promoción de la prevención de los riesgos penales
- + Modelo de Compliance

04

Innovación y tecnología

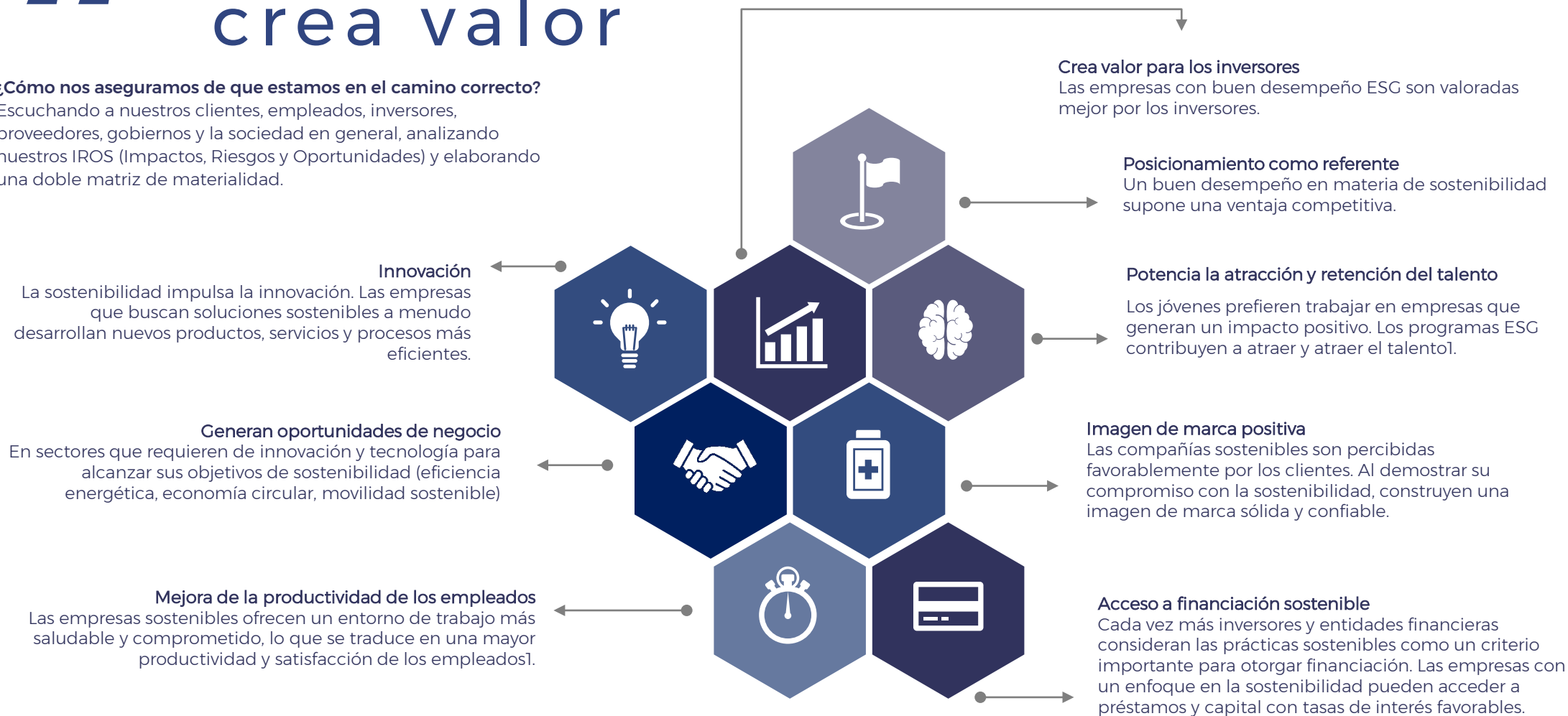
Actividades **“X INNOVATION**



La sostenibilidad crea valor

¿Cómo nos aseguramos de que estamos en el camino correcto?

Escuchando a nuestros clientes, empleados, inversores, proveedores, gobiernos y la sociedad en general, analizando nuestros IROS (Impactos, Riesgos y Oportunidades) y elaborando una doble matriz de materialidad.





4. Líneas de acción: Medio Ambiente y Cambio Climático.

Líneas de Acción: Medio Ambiente y Cambio Climático

Compartimos la preocupación de la sociedad con respecto al efecto que la actividad humana está teniendo sobre el clima y estamos firmemente comprometidos con el acuerdo de París y su aspiración de limitar por debajo de los 2°C el incremento de la temperatura media del planeta a finales del siglo respecto a los niveles preindustriales.

A lo largo de los próximos cuatro años, **AIRTIFICIAL** aspira a ocupar una posición avanzada en relación con la transición energética y la lucha contra el cambio climático.

Consideramos que la tecnología y digitalización juegan un papel clave para alcanzar la neutralidad de emisiones en 2050, siendo las principales palancas de descarbonización la mejora de la eficiencia energética de las operaciones actuales, la electrificación renovable, los combustibles y la captura, uso y almacenamiento de carbono.

Resolver el problema del cambio climático representa un gran reto para la sociedad. **AIRTIFICIAL** quiere ser parte de la solución, para lo que ha diseñado una hoja de ruta con objetivos concretos, en cuyo cumplimiento ya está avanzando.

01. Huella de carbono

-20%



02. Eficiencia energética

-12%

Reducción consumo energía



+18%

Incremento energía renovable



03. Cambio climático

-10%

Reducción de residuos
Valoraización de los residuos.



Puntos de recarga para vehículo eléctrico en los centros de España



04. Ciclo de vida

Evaluar ciclo de vida de los productos y servicios clave



100%

Empleados formados en cambio climático y transición energética



01. Huella de carbono

Reducción de las emisiones de gases de efecto invernadero (alcance 1+2) respecto al año base 2022

-20% 

KPI

Año base 2022
 Alcance 1 : **180,52 Tn CO₂**
 Alcance 2: **704,81 Tn CO₂**
 Alcance 1+2: **885,33 Tn CO₂**

-177 Tn CO₂

Metas 2024

- Establecer un equipo para la calidad del inventario.
- Implantar un proceso de recogida de datos.
- Establecer un proceso de registro, documentación y archivo.
- Verificación y registro de la huella de carbono (alcance 1 y 2) años 2022 y 2023.
- Implementación de medidas de eficiencia energética para reducir el consumo de electricidad.

Metas 2025

- Mejora de la eficiencia energética en instalaciones y equipos.
- Actualización de equipos y procesos para reducir fugas de gases refrigerantes.
- Fomento de prácticas sostenibles entre proveedores y socios comerciales.
- Promover el uso de medios de transporte sostenible.
- Evaluar impacto del carbono por producto y servicio.

Metas 2026

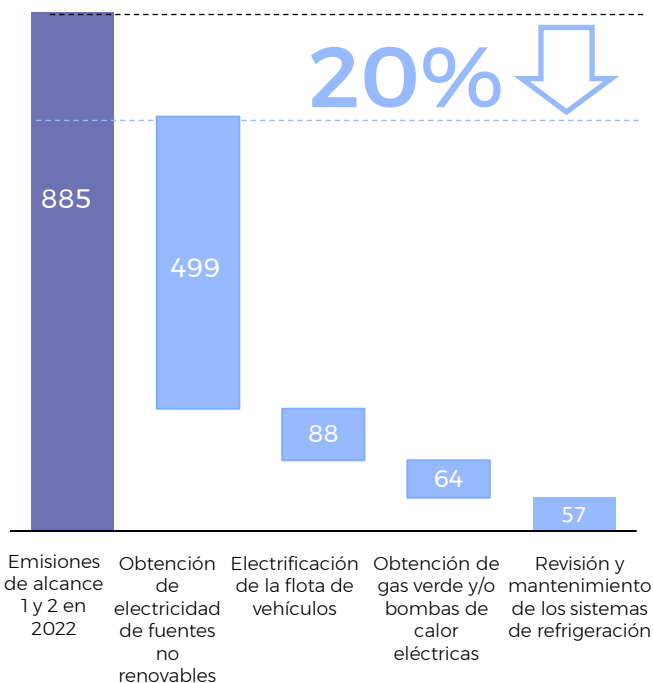
- Optimización de procesos industriales para minimizar la generación de residuos y emisiones.
- Optimización de la cadena de suministro para reducir la distancia y la frecuencia de transporte.
- Desarrollo de productos y servicios más eficientes en términos de uso de recursos y energía.
- Redactar un plan para promover productos energéticamente eficientes.

Metas 2027

- Establecer un sistema de recopilación de datos para el cálculo del alcance 3 (verificación alcance 1+2+3 FY28).
- Transición a fuentes de energía renovable.
- Inversión en tecnologías de cogeneración para generar electricidad y calor simultáneamente.
- Compra de electricidad y energía proveniente de fuentes renovables.
- Incluir proyectos de compensación de carbono.

Programa de reducción

Plan de reducción de Alcance 1 y 2 (tCO₂e) para 2027



Emisiones de alcance 1 y 2 en 2022

Principales medidas plazo 2024 -27 de Alcance 1 + 2

Medidas de reducción

Alcance 1 + 2

Comentarios

Medidas	Emisiones reducidas (tCO ₂ e)	Capex estimado (€)	Opex estimado (€/año)
Oportunidades identificadas			
Obtención de electricidad verde	265,5	0	3.310,86 ¹
Electrificación de la flota de vehículos	88	105.000	8.960
Gas verde y/o bombas de calor eléctricas	64	0 o 300.000 ²	15.40 o 17.12 ²
Revisión y mantenimiento de los sistemas de refrigeración	57	-	-

- La oportunidad de reducción más prometedora dentro del Alcance 1 + 2 es la transición hacia la obtención de electricidad verde, lo cual reduciría la huella de Alcance 1 y 2. Además, la electrificación de la flota de vehículos es clave para alcanzar la neutralidad en carbono.
- A continuación, otra oportunidad clave es la transición hacia un sistema de calefacción en las instalaciones bajo en carbono. Esto se puede lograr a través de dos maneras. La compra de certificados de gas verde reduce a cero las emisiones relacionadas con el gas, lo que genera gastos operativos recurrentes. Por el contrario, la otra medida de instalación de bombas de calor conlleva una mayor inversión inicial y está enfocada en la reducción de emisiones de manera más estable y a largo plazo, sin costes recurrentes.
- Por último, cabe mencionar la importancia de llevar a cabo un seguimiento estricto del sistema de refrigeración para evitar fugas y averías, ya que las mezclas de gases refrigerantes son altamente contaminantes. Téngase en cuenta que el impacto de una sola avería en el sistema de refrigeración equivale aproximadamente al consumo total anual de combustibles fósiles para las instalaciones fijas.






¹ Basado en los precios de las Garantías de Origen facilitados por S&P Global Commodities Insights ([link](#)); téngase en cuenta que los precios son muy variables debido a la actual crisis energética; ² Basado en la producción media de energía por m², CAPEX/OPEX por producción de energía y la superficie de oficinas de los emplazamientos con calderas de gas. Fuentes: Análisis de MJ Hudson, S&P Global Commodities Insights, ACT Commodities

02. Eficiencia energética

KPI

	Metas 2024	Metas 2025	Metas 2026	Metas 2027
	Evaluación de las instalaciones para identificar áreas de mejora y oportunidades de eficiencia energética.	Establecimiento de un programa de eficiencia energética , estableciendo metas específicas para reducir el consumo de energía.	Revisión: Monitorear y evaluar regularmente el progreso hacia los objetivos establecidos.	Establecer planes de mejora y revisión de objetivos.
	Reemplaza las bombillas incandescentes o fluorescentes por LED.	Implementar sistemas de climatización eficientes en los centros.	Instalar sensores de movimiento para apagar automáticamente las luces en áreas no utilizadas.	Revisión y mejora de medidas implantadas en cada sede.
	Optimización de procesos industriales para minimizar la generación de residuos y emisiones. Revisión de procesos industriales para minimizar la generación de residuos y emisiones.			
	Actualizar los equipos y maquinaria a modelos más eficientes en términos de consumo energético.			
	Reducción consumo energía			-12%
	Puesta en marcha de la instalación de paneles solares en la planta de Jerez de la Frontera (Cádiz).	Evaluación de la viabilidad de la instalación de paneles solares en las diferentes plantas productivas.	Instalación de paneles solares en los centros identificados por viabilidad del proyecto. Con el objetivo de reducir la dependencia de fuentes no renovables.	Estudiar nuevas soluciones de paneles más eficientes u otras fuentes renovables.
	Incremento energía renovable			+18%

03. Cambio climático

		K P I			
		Metas 2024	Metas 2025	Metas 2026	Metas 2027
	Establecer un equipo para la calidad del inventario .		Análisis y búsqueda de herramientas digitales para optimizar la calidad de inventario.	Implantación sedes nacionales.	Implantación sedes internacionales.
	Potenciar la progresiva integración de criterios de medio ambiente en la gestión de proveedores y en todas las contrataciones de bienes y servicios de alto riesgo en seguridad y medio ambiente.			Procedimiento único para la gestión de proveedores para todas las contrataciones y servicios.	
	Promover el uso de medios de transporte sostenible .			Completar la instalación de puntos de recarga para vehículos eléctricos en los centros en los que sea viable de cada unidad.	
	Optimización de procesos industriales para minimizar la generación de residuos y emisiones.			Identificar y ampliar el % de residuos peligrosos y no peligrosos gestionados (reutilizados, reciclados o valorizados) en todos los centros conforme a la legislación vigente en cada país	
				Reducción de residuos (peligrosos y no peligrosos)	-10%
	Diseñar y formar a todos los empleados un curso de cambio climático y transición energética . Incluir píldora formativa y sensibilización en el "onboarding" de empleados.				
				Empleados formados	100%

04. Ciclo de vida

		K P I	
		Metas 2024	Metas 2025
	Proyecto de estrategia sobre cómo realizar la evaluación del ciclo de vida de productos y servicios claves.		Metas 2026 Evaluación del ciclo de vida de los productos y servicios clave para reducir su impacto ambiental.
	Reparación y reacondicionamiento de nuestros productos para alarga la vida útil de los mismos y reducir la generación de residuos.		
	Valorizar nuestros residuos nos permitirá mejorar el medio ambiente, contribuyendo al crecimiento de la economía, generando empleo verde, apoyando a otros sectores y a la ciudadanía, tratando y recuperando sus residuos de manera segura y convirtiéndolos en materias secundarias que impulsen cadenas locales de suministro.		
	Formar y sensibilizar al 100% de los empleados en materia de medioambiente, economía circular y ODS. Incluir píldoras formativas y sensibilización en el “onboarding” de empleados.		Empleados formados 100%

Adoptamos un planteamiento hacia la **reducción de residuos en nuestros centros** y vamos a seguir **identificando tecnologías y socios** para, en primer lugar, **minimizar la producción de residuos** y, en segundo lugar, **darles una segunda vida** a nuestros residuos.

Para garantizar un crecimiento sostenible en el tiempo, es necesario que la sociedad abandone los modelos económicos lineales basados en “extraer-fabricar-desechar” y los sustituya por modelos en los que los principios de la economía circular estén presentes, donde las materias se aprovechen al máximo posible, y se reintroduzcan en los procesos productivos. La **economía circular** surge como un **nuevo modelo de producción y consumo** que permite **mantener el equilibrio entre la conservación del planeta y el desarrollo económico**. De este modo en **AIRTIFICIAL**, en línea con los compromisos de la nueva Política de Medioambiente, proveemos de productos y servicios a la sociedad para cubrir sus necesidades de manera eficiente, sin comprometer el bienestar de las generaciones futuras.



5. Lineas de acción: Compromiso Social.

Líneas de Acción: Compromiso social



01. Derechos Humanos

Nos hemos propuesto diseñar, desarrollar y ejecutar un sistema de control interno para prevenir y mitigar los efectos reales o potenciales sobre los derechos humanos.

Nuestra Política de Derechos Humanos recoge el respeto a las comunidades y la mejora de sus condiciones de vida.

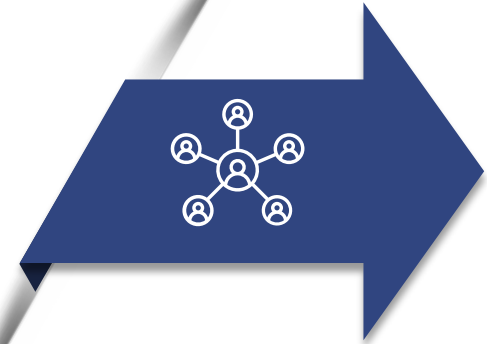


02. Empleados

Promover la transformación cultural, la gestión sostenible y convertir a la organización en referente como empresa saludable.

Desarrollar una cultura innovadora, ágil y colaborativa. Impulsando el talento, anticipando necesidades y logrando una organización capaz de afrontar los retos del plan estratégico en un entorno de cambio.

Perseguir la seguridad y el bienestar de las personas para lograr entornos de trabajo saludables



03. Comunidad

Impulsa actuaciones de acción social en colaboración con diferentes instituciones públicas y privadas

Asimismo, el diálogo fluido y permanente con la sociedad nos permite conocer las expectativas y los intereses de las comunidades locales, facilitando su involucración y participación y, de esta forma, asegurando su aceptación en el entorno y colaboración con todos los agentes.

01. Derechos Humanos

La **Política de Derechos Humanos**, aprobada por el Consejo de Administración **refleja los compromisos y principios de conducta empresarial responsable** aplicables a todas las sociedades del grupo.

AIRTIFICIAL apoya, respeta y contribuye a la protección de los derechos humanos fundamentales reconocidos internacionalmente con el **objetivo de no ser cómplice de ninguna forma de abuso o vulneración** de estos, entre los trabajadores, proveedores, contratistas, colaboradores, socios, clientes, comunidades locales y la sociedad en general.

Por lo tanto, **se compromete a defender el cumplimiento y la supervisión de estos derechos** en todas las actividades y áreas geográficas donde está presente, así como a promover la **adopción de estos principios y valores** en aquellas empresas en las que participe y también entre sus proveedores, contratistas y colaboradores.

El Grupo respeta y **contribuye a la protección de los derechos humanos** en **conformidad con la Carta Internacional de Derechos Humanos**; la **Declaración de la Organización Internacional del Trabajo** (OIT) relativa a los Principios y Derechos Fundamentales en el Trabajo y sus ocho convenios fundamentales.

Por lo que el **principal reto** de AIRTIFICIAL en los cuatro próximos años, será avanzar hacia una **estrategia de gestión de riesgos, impactos y oportunidades de derechos humanos** anticipativa, asegurando un diálogo permanente con todos los actores involucrados.



02. Empleados

☑ Seguridad y salud

AIRTIFICIAL trabaja en sectores que contemplan un peligro intrínseco en sus actividades y por ello se compromete con la seguridad, salud y bienestar de todos los empleados. Este compromiso de la compañía se articula en torno a la Política Marco de Dirección de Personas en el área de influencia del Sistema global de seguridad y salud en el trabajo.

Además, existe una política específica de Seguridad y Salud que se encuentra integrada con los Sistemas de Calidad y Medio Ambiente en la mayoría de los negocios.

Nuestra ambición es crear un entorno de trabajo seguro y saludable para todas las personas. Para lograrlo, revisamos sistemáticamente la eficacia de nuestros procesos, consideramos la incorporación de mejores prácticas y establecemos altos niveles de exigencia.

► Nos comprometemos en 2027

100% Centros nacionales

Planificación y revisión anual de **Evaluación de Riesgos** por centro, incrementando el alcance de centros internacionales en los próximos ejercicios (hasta alcanzar el objetivo en 2027) y desarrollando medidas de eliminación y/o mitigación de riesgos laborales.

100% Empleados formados en PRL

Formación y Sensibilización: Participación en un programa destinado a la prevención y corrección de las causas que originan riesgos de seguridad y salud en el trabajo (hasta 2027, siendo el actual porcentaje 87%, incluyendo la plantilla de centros internacionales).
Introducción de acciones formativas en PRL en el onboarding de empleados y colaboradores.

- **Implementar criterios homogéneos de seguridad en la gestión de proveedores y subcontratistas**, en todos los procesos de contratación de bienes y servicios de alto riesgo en seguridad
- Realización de **simulacros y evacuación** de los centros.
- **Coordinación de actividades empresariales** de contratistas y subcontratistas en todas las unidades.

- **Renovación y ampliación alcance de la Norma ISO 45001:2018** en las diferentes unidades de negocio nacionales.

El resto de las sociedades no certificadas, mantendrán sistemas de evaluación y prevención de riesgos laborales conforme a la normativa.

02. Empleados

☑ Diversidad e inclusión

Los empleados de **AIRTIFICIAL** son los principales protagonistas de la transformación que está viviendo la compañía. Por ello, el compromiso con el bienestar y el trato justo e inclusivo de todas las personas es imprescindible, y un equipo motivado y comprometido es clave para triunfar ante los retos a los que se enfrenta la compañía.

En este sentido, **AIRTIFICIAL** continúa esforzándose por mantener y mejorar la escucha activa de los empleados y sus representantes, por garantizar una compensación justa, flexible y estratégica, y profundizar en la conciliación y flexibilidad laboral y la diversidad e igualdad de oportunidades.

En nuestro Código Ético se establecen las pautas que han de presidir el comportamiento ético de nuestros empleados en su desempeño diario y, específicamente, en lo que respecta a las relaciones e interacciones que mantiene con todos sus grupos de interés.

► Nos comprometemos en 2027

- **Establecimiento de una estructura y sistema de valoración de puestos** a nivel de grupo.
- **Establecimiento de procedimientos estándar para la Retribución, Compensación e incentivo.**
- **Establecimiento de un Plan de Retribución Variable Anual** para todo el grupo, incorporando objetivos globales, unidades de negocio e individuales.

- **Actualización y seguimiento de los Planes de Igualdad de Oportunidades** de las diferentes unidades de negocio.
- **Integración en los planes del colectivo LGTBI.**
- **Estandarización y revisión de la encuesta de clima laboral.** Elaboración de planes de actuación en base a feedback recibido.
- **Promovemos las oportunidades, la igualdad y la gestión del talento diverso** como **herramientas de excelencia y compromiso social**

40% Participación de mujeres

- **Incremento del porcentaje de mujeres** en las líneas de managements y alta dirección.
- **Reducción de la brecha salarial,** estableciendo indicadores para su seguimiento.

5% Personas con discapacidad

- **Incremento del porcentaje de personas con capacidades diferentes o colaboración con centros especiales.**

- **Desarrollo de procedimientos para la desconexión,** en las diferentes unidades..
- **Revisión de los procedimientos de trabajo a distancia.**
- **El compromiso con la conciliación entre vida familiar y laboral** se traduce, concretamente, en el despliegue de **12 medidas de aplicación de nuestros planes de igualdad.**

02. Empleados

☑ Motivación y atracción

Los empleados de **AIRTIFICIAL** son los principales protagonistas de la transformación que está viviendo la compañía. Por ello, el compromiso con el bienestar y el trato justo e inclusivo de todas las personas es imprescindible, y un equipo motivado y comprometido es clave para triunfar ante los retos a los que se enfrenta la compañía.

En este sentido, **AIRTIFICIAL** continúa esforzándose por mantener y mejorar la escucha activa de los empleados y sus representantes, por garantizar una compensación justa, flexible y estratégica, y profundizar en la conciliación y flexibilidad laboral y la diversidad e igualdad de oportunidades.

► Nos comprometemos en 2027

- **Desarrollo** de procedimientos comunes en las áreas de **selección, onboarding, contratación, desarrollo profesional, evaluación de desempeño, offboarding, análisis de clima laboral**, etc.
- Favorecemos el **desarrollo profesional de las personas** dentro de nuestro modelo de gestión del talento, y aseguramos la **disposición de los medios, programas y herramientas necesarios para potenciar sus habilidades y competencias**.

- **Implementar criterios homogéneos de desarrollo y evaluación. Diseñando planes de carrera** con itinerarios definidos y competencias identificadas.
- **Identificar roles críticos y establecer planes de sucesión** para las posiciones identificadas.

- **Implementar criterios homogéneos de desarrollo y evaluación. Diseñando planes de carrera** con itinerarios definidos y competencias identificadas.
- **Identificar roles críticos y establecer planes de sucesión** para las posiciones identificadas.

- **Desarrollo de procedimientos alineados**, en las diferentes unidades de negocio, con la Política Marco de Dirección de Personas aprobada por el Grupo.
- Transformación cultural de la compañía.

03. Comunidad

La actividad empresarial se realiza en un **entorno social cada día más exigente e informado**, y las compañías nos esforzamos por **establecer relaciones sólidas** con los agentes con los que interactuamos, especialmente con las **comunidades cercanas** a nuestras operaciones, **basadas en el respeto**, la **sensibilidad cultural**, la **integridad**, la **responsabilidad**, la **transparencia**, la **buena fe** y la **no discriminación**.



The background of the slide features a dark blue, semi-transparent image of a person's hands in a business suit. One hand is holding a white pen, poised to sign a document. The overall aesthetic is professional and corporate.

6. Líneas de acción:

Gobernanza sólida.

Líneas de Acción: Gobernanza sólida

AIRTIFICIAL es una **empresa responsable**, por lo que ha **reforzado los mecanismos de gobernanza** y reporting para **rendir cuentas de su avance en esta materia**.

Nuestra normativa se **revisa periódicamente** con el fin de **incorporar las mejores prácticas** de gobierno corporativo y mantener el más **alto grado de transparencia informativa** en **relación con los accionistas** y demás **grupos de interés**.

	Metas 2024	Metas 2025	Metas 2026	Metas 2027
	Autodiagnóstico Modelo Compliance Penal y Gap análisis	Análisis y Evaluación de Riesgos Penales	Reevaluación de Riesgos Penales y adaptar el Modelo Compliance Penal	Parametrización herramienta para testear Modelo de Compliance, SCIIF y Riesgos
	Designación de los Compliance Focal Points. Definición del reporte: línea, periodicidad, formato.	Definir Modelo de Compliance. Penal: hoja de ruta y autoevaluación.	Testear el Modelo de Compliance Penal.	
	Definir controles SCIIF (IR, AIS y Corporativo) a incluir en Modelo de Compliance Penal y testeo.	Definir Mapa de Riesgos Corporativos (incluyendo ESG)	Creación Comités de Riesgos y metodología Gestión de Riesgos .	
	Formación y Concienciación: píldoras formativas y sensibilización Compliance a todos los miembros del Grupo y Focal Points.			

Empleados formados y concienciados

100%

7. Líneas de acción:

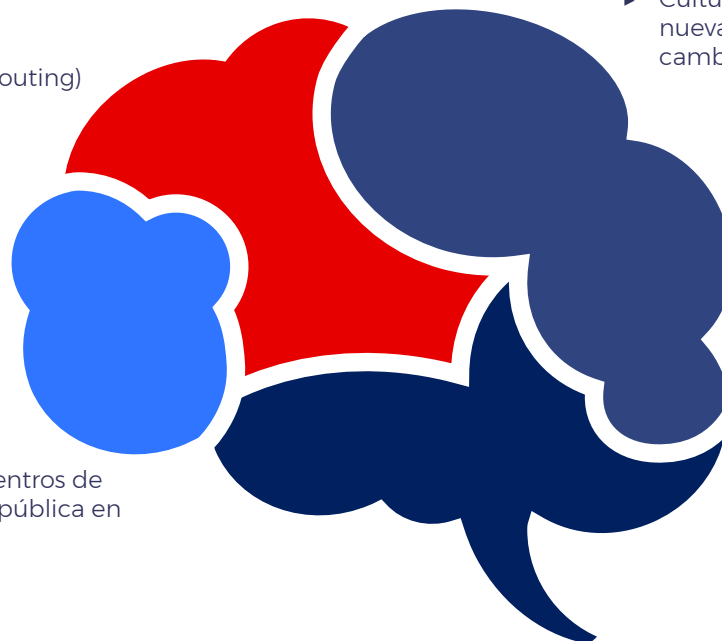
Innovación y tecnología.

Líneas de Acción: Innovación y tecnología

La innovación es el cuarto eje transversal en torno a los cuales se alinean los pilares de la estrategia de **AIRTIFICIAL**. A **través de la innovación pretendemos** ser cada día **más creativos, ágiles, eficientes y respetuosos** tanto en la relación con nuestros clientes como **con nuestro entorno**. Y, por supuesto, **mejorar la experiencia del cliente** y **reforzar la confianza** que deposita en nosotros cada vez que nos elige. Para seguir siendo competitivos en un mercado en constante cambio, hay que adaptarse a este cambio e incluso intentar ser los primeros en presentar mejoras e innovaciones. Por ello, una cultura empresarial orientada a la innovación ya sea en los productos y/o en los procesos, es un motor de crecimiento. Nuestro modelo de innovación es transversal, flexible, colaborativo y abierto no solo a todas las áreas y personas de la Compañía, sino a toda aquella organización, entidad o persona que tenga una idea diferente o una **propuesta disruptiva que contribuya a construir un presente y un futuro mejor y más sostenible**.

● Acciones y actividades desde “X INNOVATION:

- ▶ Vigilancia Tecnológica Competitiva: Tecnología , Producto, Empresas/Competencia , Mercado (Scouting)
- ▶ Espacios Colaborativos / Innovation HUB / Área de Prototipos
- ▶ Línea de Valorización Transversal - Monetización / Propiedad Intelectual – IPR: Licensing / Patents / Proyectos R&D
- ▶ Unidades conjuntas en I&D con universidades, centros de investigación o start-up’s: Talento / Financiación pública en I&D&i / Tecnología propia o en copropiedad



- ▶ Cultura de Innovación: Fomentar la creatividad / Creación de nuevas ideas / Diversidad de perspectivas / Adaptación al cambio
- ▶ Jornadas de Innovación / Workshops / Generación de Ideas (Brainstorming): Colaboración Externa / Alianzas / Plan de Relaciones Institucionales / Asociaciones / Clústeres
- ▶ Incentivos y Reconocimientos / AIRTIFICIAL DIGITAL INNOVATION CHALLENGE
- ▶ Canal de Comunicaciones: innovation@airtificial.com
- ▶ Colaboración Externa/Alianzas/Plan de Relaciones Institucionales/Asociaciones/Clústeres



8. Comunicación e Implantación del Plan estratégico de sostenibilidad.

Comunicación e Implantación



COMUNICAMOS NUESTRO PLAN

Nos comprometemos a **difundir nuestro Plan de Estrategia de ESG** a todos nuestros **grupos de interés** y a implicarlos en él a través de la doble materialidad con el fin de inferir los **temas materiales** que **desarrollaremos en las diferentes líneas de actuación**. Compartiremos nuestros resultados en los informes de anuales sobre sostenibilidad y mantendremos nuestro compromiso de compartir con transparencia nuestros resultados y avances en los indicadores

Además, impartiremos **formación y jornadas de sensibilización y concienciación** para nuestros empleados en materia de sostenibilidad, cambio climático, economía circular, buenas prácticas, código ético. **Compartiremos** toda la **información** del Plan ESG a través de nuestros diversos **canales digitales**, como nuestro **sitio web** y nuestras **redes sociales**.

Nos embarcamos hace cuatro años en nuestro viaje ESG con la aprobación de nuestra primera Política de Responsabilidad Social Corporativa y desde entonces son muchos los hitos que hemos alcanzado hasta llegar a este primer Plan de Estrategia de ESG | 2024 -2027 de **AIRTIFICIAL**.



DEL COMPROMISO A LAS ACCIONES

Hemos desarrollado un **sistema de gobernanza** que permite a nuestro **Consejo de Administración** y al **Comité de Dirección** dar ejemplo en todo lo relativo a la sostenibilidad. Desde arriba el Consejo de Administración **establece la dirección y la ambición general** y **supervisará periódicamente los resultados** a través de los **reportes de seguimiento** que el **Comité de Sostenibilidad** elevará al Comité de Dirección, órgano responsable de tutelar la implantación del plan y que realizará el seguimiento y reconducirá las actuaciones de las unidades de negocio en línea con nuestras prioridades estratégicas.

Seguimiento Continuo

1. El plan se revisará periódicamente.
2. Se considera un “elemento vivo” y se adaptará a los informes de doble materialidad, cambios regulatorios y circunstancias contextuales

Indicadores de Desempeño

1. Los indicadores clave se utilizarán en los planes de retribución variable para la alta dirección.
2. Esto garantiza que la sostenibilidad tenga la misma importancia que los indicadores financieros.

Reporting de Sostenibilidad

1. El plan facilitará el reporting de sostenibilidad en los próximos ejercicios.



All rights reserved. Confidential and proprietary document.

- This document and all information contained herein is the sole property of Airtificial. No intellectual property rights are granted by the delivery of this document or the disclosure of its content. This document shall not be reproduced or disclosed to third party without the express written consent of Airtificial. This document and its content shall not be used for any purpose other than that for which it is supplied.
- The statements made herein do not constitute an offer. They are based on the mentioned assumptions and are expressed in good faith. Where the supporting grounds for these statements are not shown, Airtificial will be pleased to explain the basis thereof.
- In case of questions for commercial usage please get in contact with us.

Excellence Commitment Innovation.

AIRTIFICIAL
GROUP